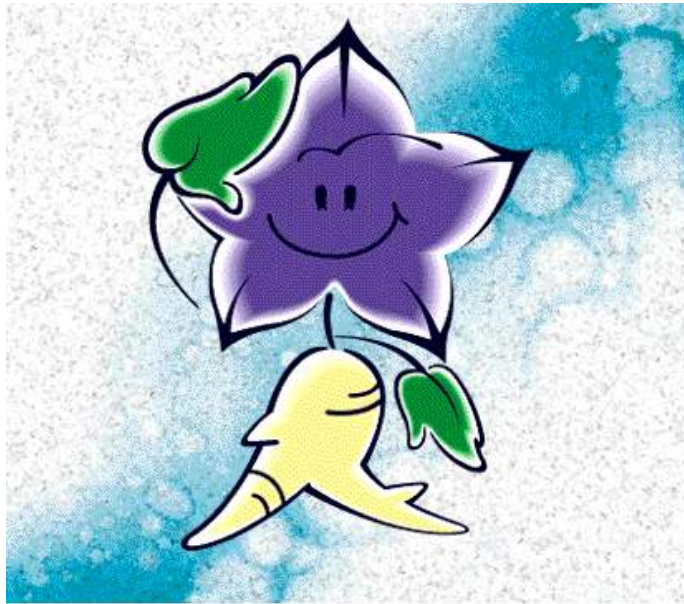


# 오성저축은행 현황

2025 회 계 년 도

(2025. 1. 1 ~ 2025. 12. 31)

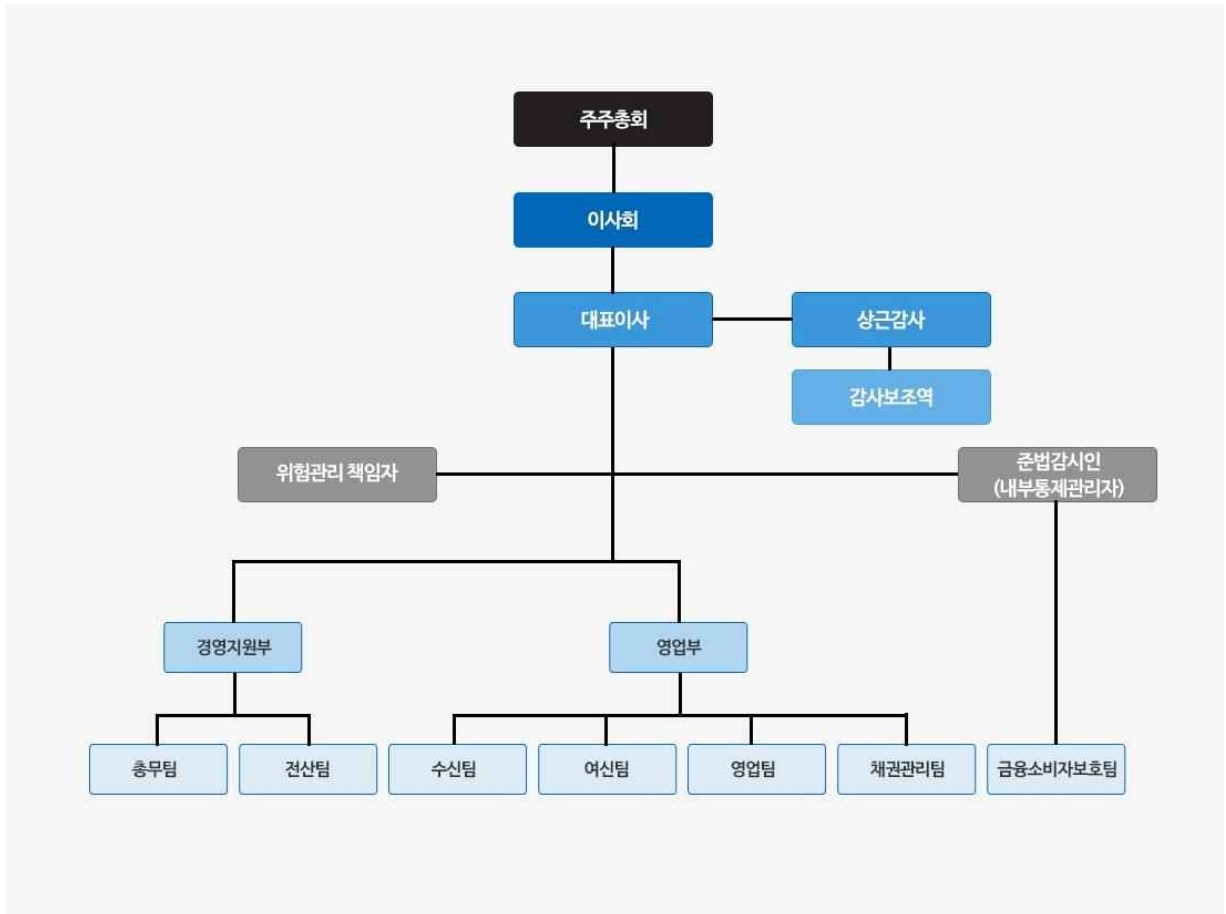


본 공시자료는 상호저축은행감독규정 제42조 및 상호저축은행  
통일경영공시기준에 따라 작성하였습니다.



#### 4. 조직

##### (1) 조직도



##### (2) 영업점 및 자동화기기

제44기 4분기말 : 2025년 12월말 현재

영 업 점			자 동 화 기 기		
지 점	출장소	계	CD	ATM	기타
0	0	0	0	0	0

## 5. 임직원수

\* 직전분기대비

제44기 4분기말(금분기):2025년 12월말  
 제44기 3분기말(직전분기):2025년 9월말  
 (단위 : 명)

구 분		제44기 4분기말 (금분기)	제44기 3분기말 (직전분기)
임원	상근	3	3
	비상근 (사외이사 포함)	1	1
일반	정규	14	14
	비정규	1	1
계		19	19

## 6. 임원현황

제44기 4분기말 : 2025년 12월말 현재

구 분	성 명	직 명	담당업무 또는 주된 직업
상근 임원	문정환	대표이사	총괄
	조성배	상무이사	영업전반
	남회진	상근감사	감사업무
사외이사			
사외이사가 아닌 비상근 이사	전미정	이사	이사회업무

## 7. 동일계열회사

제44기말(금기):2025년 12월말 현재

(단위 : 억원, 주, %)

회사 유형	법인명	업종	주소	임원현황		주주현황		관련법규
				직위	성명	성명	지분율	
	해	당	사	항	없	음		

- 주1) “회사유형”에는 회사의 종류별로 주식회사는 ‘상장’, 비상장’으로 분류하고, 기타회사의 경우 ‘유한’, ‘합자회사’ 등으로 기재  
 2) “임원”은 등기부상 등기된 임원을 기록  
 3) “주주현황”은 지분율 상위 5대주주를 기재  
 4) “관련법규”는 상호저축은행법 시행령 제30조제2항제5호부터 제8호 중 해당법규를 기재  
 (상호저축은행업감독규정 제4조제2항 참조)

## 8. 자본금

(단위 : 억원)

년월일	주식의종류	발행주식수	증·감자금액	증·감자내용	증·감자후 자본금	비고
		해 당	사 항	없 음		

주) 최근 3개년간의 자본금 증·감자내용 및 증·감자 후 자본금 금액임

## 9. 주요 주주현황

(2025년 12월 31일 현재)

주주명	소유주식수	소유비율 (%)
문정환	284,000	71.0
문제현	78,000	19.5
문동환	34,000	8.5
성숙자	4,000	1.0

## 10. 배 당

구 분	2025 년도	2024 년도
보 통 주 배 당 율	0%	0%
주 당 배 당 액	0원	0원
주 당 당 기 순 이 익	7,823원	-8,786원
배 당 성 향	0%	0%

## [경영실적]

## 11. 개 요

(회계기준 : 일반기업회계기준)

(단위 : 억원)

구 분	2025 년도	2024 년도
업 무 이 익(총당금적립전 이익) (A)	57	39
총 당 금 적 립 액 (B)	16	83
대 손 총 당 금	8	77
지 급 보 증 총 당 금	-	-
퇴 직 급 여 총 당 금	8	6
기 타 총 당 금		
법 인 세 비 용 (C)	10	-9
당 기 순 이 익 (A-B-C)	31	-35

## 12. 자금의 조달 및 운용현황

(1)이자율 현황

\* 전년동기대비

제44기 4분기말(금분기):2025년12월말  
 제43기 4분기말(전년동기):2024년12월말  
 (단위 : 억원, %)

구 분			제44기 4분기말(금분기)				제43기 4분기말(전년동기)					
			평균잔액		이 자 금 액	이자율	평균잔액		이 자 금 액	이자율		
				구성비				구성비				
조	원	예 수 금	979.0	82.4	32.1	3.28	938.2	79.6	36.1	3.84		
		표지어음예수금	0	0	0		0	0	0			
		차 입 금	0	0	0		0	0	0			
	가	기	0.9	0.1	0		1.0	0.1	0			
성	소	계	979.9	82.5	32.1	3.27	939.2	79.7	36.1	3.84		
달	무	자 본 총 계	176.7	14.8			210.6	17.9				
		총 당 금	6.8	0.6			0	0				
		기 타	24.9	2.1			29.1	2.4				
	성	소	계	208.4	17.5			239.7	20.3			
	조	달	합	계	1,188.3	100.0	32.1	2.70	1,178.9	100.0	36.1	3.06
유	수	예 치 금	245.5	20.6	7.1	2.89	267.7	22.7	9.4	3.51		
		유 가 증 권	103.7	8.7	0.8	0.77	89.5	7.6	2.5			
		대 출 금	824.5	69.4	51.7	6.27	796.3	67.5	55.6	2.79		
		기 타	3.9	0.3	0		3.6	0.3	0	6.98		
		대손충당금등(△)	△64.9	△5.4	0		△46.8	△3.9	0			
	성	소	계	1,112.7	93.6	59.6	5.35	1,110.3	94.2	67.5	6.07	
용	무	현 금	3.9	0.3			4.2	0.3				
		유 형 자 산	55.2	4.6			55.3	4.7				
		기 타	16.5	1.4			9.1	0.8				
	성	소	계	75.6	6.3			68.6	5.8			
	운	용	합	계	1,188.3	100.0	59.6	5.01	1,178.9	100.0	67.5	5.72

(2) 만기구조

제44기 4분기말 : 2025년 12월말 현재  
(단위 : 억원)

구분	정상·요주의 분류자산 및 부채의 만기					고정이하 분류자산(C)	합계 (A+B+C)
	3개월 이하	6개월 이하	1년 이하	3년 이하(A)	3년 초과(B)		
운 용	414	635	961	1,166	17	40	1,223
대출금(1)	179	401	700	798	3	40	841
조 달	307	525	983	1,015	208		1,223
예수금(2)	307	525	955	988	0		988
차이(1-2)	-128	-124	-255	-190	3	40	-147

(3) 후순위채 발행현황

제44기 4분기말 : 2025년 12월말 현재  
(단위 : 억원, %)

채권의 종류	발행일	만기일	발행금액	발행금리	신용등급	비 고
		해 당	사 항	없 음		

### 13. 부문별 수지현황

(회계기준 : 일반기업회계기준)

(단위 : 억원)

구 분		2025년도 (A)	2024년도 (B)	증감 (A-B)
이 자 부 문	이 자 수 익	59	67	-8
	예치금 이자	7	9	-2
	유가증권 이자	0	3	-3
	대출금 이자	52	55	-3
	할부금융 이자			
	기타이자 수익	0	0	0
	이 자 비 용	32	36	-4
	예수부채 이자	32	36	-4
	표지어음예수금 이자			
	차입부채 이자	0	0	0
	사채 이 자	0	0	0
	기타이자 비용	0	0	0
소 계	27	31	-4	
수 수 료 문	수수료 수익	0	0	0
	수수료 비용	2	2	0
	소 계	-2	-2	0
유 가 증 권 문	유가증권관련수익	2	1	1
	유가증권관련비용	0	1	-1
	소 계	2	0	2
기 타 문	기타 수익	40	2	38
	기타 비용	6	56	-50
	소 계	34	-54	88
부문별 이익 합계		61	-25	86
판매비와 관리비(△)		21	19	2
법인세 비용(△)		9	-9	18
당 기 순 이 익		31	-35	66

## 14. 자본적정성지표

### (1) 자본적정성

#### \* 전년동기대비

제44기 4분기말(금분기):2025년 12월말  
 제43기 4분기말(전년동기):2024년 12월말  
 (단위 : 억원, %)

구 분	제44기 4분기말 (금분기)	제43기 4분기말 (전년동기)
BIS기준 자기자본 비율 ※ 법규정상 요구되는 비율은 (7%)이상임	21.12	18.36
BIS기준기본자본비율	19.82	17.01
단순자기자본비율	17.02	15.26

◆ BIS기준 자기자본비율(위험가중자산 대비 자기자본비율) : BIS(국제결제은행)바젤은행감독위원회의 '자기자본 측정과 기준에 관한 국제적 합의'에 따른 개념으로, 금융회사의 리스크 증대에 대처하기 위한 자기자본비율 규제에 관한 국제적 통일기준을 의미합니다. 대체로 BIS기준 자기자본비율이 높을수록 재무건전성이 우량하다는 것을 의미합니다.

### (2) BIS기준 자기자본비율 산출내역

#### \* 전년동기대비

제44기 4분기말(금분기):2025년 12월말  
 제43기 4분기말(전년동기):2024년 12월말  
 (단위 : 억원, %, %p)

구 분	제44기 4분기말 (금분기)	제43기 4분기말 (전년동기)
기본자본계(A)	201	162
자본금	40	40
자본잉여금		
이익잉여금	168	136
연결회사의 외부주주지분		
공제항목	7	14
보완자본계(B)	13	13
상위 기한부 후순위 채무		
하위 기한부 후순위 채무		
재평가적립금		
매도가능증권 평가이익 등	0	0
대손충당금 (대손준비금 포함)	13	13
기타		
경영정상화 장기차입금(C)		
공제항목계(D)		
자기자본계(A+B+C-D)	214	175
위험가중자산	1,014	951

## 15. 자산건전성 지표

\* 전년동기대비

제44기 4분기말(금분기):2025년 12월말  
 제43기 4분기말(전년동기):2024년 12월말  
 (단위 : 억원, %)

구 분	제44기 4분기(금분기)	제43기 4분기(전년동기)
손실위험도 가중여신비율	4.55	17.58
순고정이하 여신비율	3.38	10.96
고정이하 여신비율	4.69	16.81
연체대출비율	4.63	11.08

## 16. 수익성 지표

\* 전년동기대비

제44기 4분기말(금분기):2025년 12월말  
 제43기 4분기말(전년동기):2024년 12월말  
 (단위 : 억원, %)

구 분	제44기 4분기말(금분기)	제43기 4분기말(전년동기)
총자산순이익률	2.63	-2.98
총자산경비율	1.79	1.66
수지비율	60.27	161.55

## 17. 유동성 지표

\* 전년동기대비

제44기 4분기말(금분기):2025년 12월말  
 제43기 4분기말(전년동기):2024년 12월말  
 (단위 : 억원, %)

구 분	제44기 4분기말(금분기)	제43기 4분기말(전년동기)
유동성 비율	146.62	134.21
예 대 율	81.38	86.69

◆ 유동성비율 : 단기조달자금에 대한 단기자금운용을 표시(상호저축은행의 지급능력)하는 지표로 그 비율이 높을수록 유동성이 좋다는 것을 의미합니다.

## 18. 생산성 지표

\* 전년동기대비

제44기 4분기말(금분기):2025년 12월말  
 제43기 4분기말(전년동기):2024년 12월말  
 (단위 : 억원, %)

구 분		제44기 4분기말(금분기)	제43기 4분기말(전년동기)
직원1인당	총당금적립전이익	3	2.20
	예 수 금	51	49
	대 출 금	44	42
1영업점당	예 수 금	979	938
	대 출 금	824	796

## 19. 기타지표

제44기말(금기):2025년12월말  
 제43기말(전기):2024년12월말  
 (단위 : 억원, %)

구 분	제44기말 (금기)	제43기말 (전기)
퇴직급여총당금 비율	100%	100%

## [재무상황]

### 20. 개요

(회계기준 : 일반기업회계기준)

제44기 4분기말(금분기):2025년 12월말  
 제43기 4분기말(전년동기):2024년 12월말  
 (단위 : 억원, %)

구분		제44기말 (금기)		제43기말 (전기)	
			구성비		구성비
자 산	현금 및 예치금	250	20.44	207	17.87
	유가증권	93	7.61	50	4.32
	대출채권	812	66.39	807	69.69
	유형자산	55	4.50	55	4.75
	기타자산	13	1.06	39	3.37
<b>자산총계</b>		<b>1,223</b>	<b>100.00</b>	<b>1,158</b>	<b>100.00</b>
부 채	예수부채	988	80.78	952	82.21
	차입부채				
	기타부채	27	2.21	29	2.50
	<b>부채총계</b>	<b>1,015</b>	<b>82.99</b>	<b>981</b>	<b>84.71</b>
자 본	자본금	40	3.27	40	3.46
	자본잉여금				
	자본조정				
	기타포괄손익누계액				
	이익잉여금	168	13.74	137	11.83
	<b>자본총계</b>	<b>208</b>	<b>17.01</b>	<b>177</b>	<b>15.29</b>
<b>부채 및 자본총계</b>		<b>1,223</b>	<b>100.00</b>	<b>1,158</b>	<b>100.00</b>

## 21. 대출금 운용

### (1) 용도별 대출금

#### \* 전년동기대비

제44기 4분기말(금분기):2025년 12월말  
 제43기 4분기말(전년동기):2024년 12월말  
 (단위 : 억원, %)

구 분	제44기 4분기말(금분기)		제43기 4분기말(전년동기)	
		구성비		구성비
기업자금대출	461	54.82	427	48.25
가계자금대출	126	14.98	188	21.24
공공 및 기타자금대출	254	30.20	270	30.51
합 계	841	100.00	885	100.00

### (2) 담보별 대출금

#### \* 전년동기대비

제44기 4분기말(금분기):2025년 12월말  
 제43기 4분기말(전년동기):2024년 12월말  
 (단위 : 억원, %)

구 분		제44기 4분기말(금분기)		제43기 4분기말(전년동기)	
			구성비		구성비
담 보	부동산	430	51.13	480	54.24
	동산	0	0.12	1	0.11
	유가증권	0	0	0	0
	예수금	0	0	4	0.45
	기타	148	17.48	182	20.57
소 계		578	68.73	667	75.37
보증		2	0.24		
신용		261	31.03	218	24.63
합 계		841	100.00	885	100.00

(3) 중소기업 대출

\* 전년동기대비

제44기 4분기말(금분기):2025년 12월말  
 제43기 4분기말(전년동기):2024년 12월말  
 (단위 : 억원)

구	분	제44기 4분기말 (금분기)	제43기 4분기말 (전년동기)
중소 기업 대출	비율 (A/B x 100)	40.78%	45.98%
	중소기업대출(A)	343	407
	총 대출 (B)	841	885

(4) 부동산 업종별 신용공여 한도준수 및 자산건전성 분류 현황

제44기 4분기말 : 2025년 12월말현재

(단위 : 억원)

업종명	신용공여 한도 준수 현황		건전성 분류 현황							
	한도 금액	신용 공여액	대출채권						연체액	연체율
			정상	요주의	고정	회수 의문	추정 손실	합계		
부동산PF대출(①)	168	94	68	26	0	0	0	94	0	0
건설업(②)	252	51	32	19	0	0	0	51	0	0
부동산업(③)	252	160	111	37	11	0	1	160	11	6.87
합계(①+②+③)	420	305	211	82	11	0	1	305	11	3.60

주 1) 저축은행업감독규정이 개정·시행('23.9.13)됨에 따라 명목상 차주가 아닌 실제 원리금 상환의무가 있는 실차주 기준으로 업종을 구분하여 신용공여 한도를 산정

(5) 소액신용대출 취급현황

(단위 : 억원, %, %p)

구	분	2025년 12월말 (금분기)	2025년 9월말	2025년 6월말	2025년 3월말
총 대출					
소액 신용 대출	해당	사	항	없	음
	비중				
소액신용대출연체액					
	비중				

주 1) 총여신중 3백만원 이하의 신용대출금액을 분기별로 기재

2) 연체기준 : 상호저축은행업감독규정 (별표7)의 연체여신 정의 적용

\* 소액신용대출잔액이 10억원이하인 저축은행은 “소액신용대출 취급현황”을 공시하지 아니할 수 있음.

## 22. 유가증권투자 및 운용현황

(회계기준 : 일반기업회계기준)

제44기말(금기) : 2025년 12월말

(단위 : 억원)

구 분	취득원가	기말장부가액	평가손익잔액(B/S)	운용손익(I/S)
당기손익인식증권	1	4	3	
매도가능증권	89	89	0	
만기보유증권	0	0	0	
지분법적용투자주식	0	0	0	
합 계	90	93	3	

## 23. 예수금 현황

(1) 형태별 예수금

\* 전년동기대비

제44기 4분기말(금분기):2025년 12월말  
 제43기 4분기말(전년동기):2024년 12월말  
 (단위 : 억원, %)

구 분	제44기 4분기말(금분기)				제43기 4분기말(전년동기)			
	잔 액		평균잔액		잔 액		평균잔액	
		구성비		구성비		구성비		구성비
요구불예금	16	1.62	14	1.43	14	1.47	14	1.49
거치식예금	950	96.15	944	96.42	917	96.32	903	96.27
적립식예금	22	2.23	21	2.15	21	2.21	21	2.24
표지어음	0	0	0	0	0	0	0	0
기 타	0	0	0	0	0	0	0	0
합 계	988	100.00	979	100.00	952	100.00	938	100.00

(2) 예금자별 예수금

\* 전년동기대비

제44기 4분기말(금분기):2025년 12월말  
 제43기 4분기말(전년동기):2024년 12월말  
 (단위 : 억원, %)

구 분	제44기 4분기말(금분기)		제43기 4분기말(전년동기)	
		구성비		구성비
개 인	865	87.55	833	87.50
법인 및 단체	83	8.40	80	8.40
기 타	40	4.05	39	4.10
합 계	988	100.00	952	100.00

주) 잔액기준

24. 대손상각 및 대손충당금

(1) 대손상각액

\* 전년동기대비

제44(금)기 4분기(3개월) : 2025년 10월 1일부터 2025년 12월 31일까지  
 제44(금)기 누계 : 2025년 1월 1일부터 2025년 12월 31일까지  
 제43(전)기 4분기(3개월) : 2024년 10월 1일부터 2024년 12월 31일까지  
 제43기(전)기 누계 : 2024년 1월 1일부터 2024년 12월 31일까지  
 (단위 : 억원)

구 분	제44기 4분기말(금기)		제43기(전기)	
	금분기	누계	전년동기	계
기 중 대 손 상 각 액	0.15	0.19	15.45	27.10
일 반	0.15	0.19	4.18	6.07
특 별	0	0	11.27	21.03

(2) 대손충당금내역

\* 전년동기대비 (일반기업회계기준)

제44기 4분기말(금분기):2025년 12월말  
 제43기 4분기말(전년동기):2024년 12월말  
 (단위 : 억원)

구 분	제44기 4분기말(금분기)	제43기 4분기말(전년동기)
대 손 충 당 금	28	77
일 반	28	77
특 별		

## 25. 부실 및 고정이하 분류여신 현황

### (1) 부실 및 고정이하분류여신

\* 전년동기대비

제44기 4분기말(금분기):2025년 12월말  
제43기 4분기말(전년동기):2024년 12월말  
(단위 : 억원)

구 분	제44기 4분기말(금분기)	제43기 4분기말(전년동기)
총 여 신	841	885
부 실 여 신	4	39
고정 이하 분류 여신	39	149
순고정이하 분류여신	27	89

주1) 부실여신은 회수의문 및 추정손실 여신의 합계임

2) 고정이하분류여신은 고정, 회수의문 및 추정손실 여신의 합계임

3) 순고정이하분류여신은 고정이하분류여신에서 고정이하 총당금을 차감한 후의 금액임

- ◆ **부실여신** : 상호저축은행의 총여신중 회수의문과 추정손실을 합한 것으로 총여신 대비 그 비율이 낮을수록 상호저축은행의 자산 건전성이 양호함을 나타냅니다.
  - 회수의문 : 고정으로 분류된 거래처에 대한 총여신액 중 손실 발생이 예상되나 현재 그 손실액을 확정할 수 없는 회수예상가액 초과여신
  - 추정손실 : 고정으로 분류된 거래처에 대한 총여신액 중 회수불능이 확실하여 손비처리가 불가피한 회수예상가액 초과여신
  
- ◆ **고정이하분류여신** : 상호저축은행의 총여신중 고정, 회수의문과 추정손실을 합한 것으로 총여신 대비 그 비율이 낮을수록 상호저축은행의 자산 건전성이 양호함을 나타냅니다.
  - 고정 : 금융거래내용, 신용상태 등 경영내용이 불량하여 구체적인 회수 조치나 관리방법을 강구할 필요가 있는 거래처에 대한 총여신 중 회수 예상가액 해당여신

### (2) 거액 부실여신 증가업체 현황

\* 직전분기대비

제44기 4분기말(금분기):2025년 12월말  
제44기 3분기말(직전분기):2025년 9월말  
(단위 : 억원)

업체명 <sup>1)</sup>	제44기 4분기말 (금분기)	제44기 3분기말 (직전분기)	증가액	증가사유	비 고
	해 당	사 항	없 음		

주1) 업체명은 직전분기대비 부실여신잔액이 10억원 이상 증가업체를 대상으로 상위 20개 업체를 기재하되, 법인의 경우 "(주)\*\*\*(업종)", 개인명의대출의 경우 업체명에 "개인대출(홍\*동)"으로 기재

(3) 신규발생 채권재조정업체 현황

제44기 4분기말 : 2025년 12월말

(단위 : 억원)

업 체 명	채권재조정 결정일자	제44기 4분기말 총여신잔액	부실여신잔액	채권재조정 진행내역	비고
(주)**지벨류제2호	2025.12.23	20		자율협약진행중	
**지구 지역주택조합	2025.12.30	18		자율협약진행중	

주) 총여신잔액이 10억원이상인 업체를 대상으로 작성함

26. 주식거래

\* 전년동기대비

제44기 4분기말(금분기):2025년 12월말  
 제43기 4분기말(전년동기):2024년 12월말  
 (단위 : 억원)

구 분	제44기 4분기말(금분기)	제43기 4분기말(전년동기)
지급보증	없 음	없 음
대손상각채권	27	29
배서어음	없 음	없 음
환매권부대출채권매각	없 음	없 음
파생금융상품 거래	없 음	없 음

## 27. 비업무용 부동산 보유현황

제44기 4분기말 : 2025년 12월말 현재

(단위 : 억원)

구분	1년내 취득분	1~3년내 취득분	3년 이전 취득분
비업무용 토지	0	0	0
비업무용 건물	0	0	0
합 계	0	0	0

### 27-1. 경영업무 취급현황

제44기 4분기말(금분기):2025년 12월말  
제43기 4분기말(전년동기):2024년 12월말  
(단위 : 억원, 건, 매)

구분	제44기 4분기말(금분기)		제43기 4분기말(전년동기)	
	실적	건(매)수	실적	건(매)수
할부금융	0	0	0	0
직불카드	0.4	5	0.4	22

## [위험관리]

### 28. 개요

#### (1) 위험관리조직

♣대표이사 ----- 리스크관리위원회 ----- 리스크관리파트

#### (2) 위험관리체계

♣대표이사

♣리스크관리위원회---상근이사 2인과 상근감사 1인으로 구성

\*리스크관리 기본방향 및 주요정책의 결정

\*리스크의 감시, 측정, 평가, 분석 및 보고

\*리스크 관련자료 수집 및 의안상정

\*리스크정책의 전파 및 관련교육

♣리스크관리파트 --- (총무팀, 영업팀, 수신팀, 여신팀, 채권관리팀장으로 구성)

\*리스크관리업무의 종합기획

\*리스크의 파악, 분석, 측정 및 통제를 위한 리스크관리기법 및 리스크관리시스템 개발

(3) 신용리스크 관리

♣개념 : 거래 상대방의 채무불이행으로 대출금등 채권의 원리금을 회수하지 못함에 따른 손실위험

♣관리방법 : \*자산건전성 분류기준으로 산업별, 고객별 한도설정 운영

\*전 직원별 연체대출금 전담관리

---- 전 직원이 대출채권을 전담 관리하고, 부실 예상 시 관리계로 이관하여 법적조치

(4) 시장리스크 관리

♣개념 : 금리, 주가, 환율 등이 불리한 방향으로 변동하여 시장성 자산의 가치가 감소하는 위험

♣관리방법 : 시뮬레이션 분석을 통한 금리 Gap분석으로 금리 Gap 및 포지션별 한도설정

(5) 유동성리스크 관리

♣개념 : 자금조달 및 운용기간의 불일치 등으로 인하여 고객 등의 급속한 자금인출요구에 응할 수 없게 됨에 따라 발생하는 위험

♣관리방법 : 유동성 Gap분석을 통한 유동성비율 체크

<정기예금 등의 잔존기간별 잔액>

○ 정기예금

(단위 : 억원)

구 분	1년이내	2년이내	3년이내	3년초과	합 계
정 기 예 금	956	27	5	0	988

○ 대출금

(단위 : 억원)

구 분	1년이내	2년이내	3년이내	4년이내	5년이내	5년초과	합 계
대 출 금	691	134	13	1	2	0	841

주) 종합통장대출 등 한도에 대하여 약정기간을 정하고 특정기간(1개월 등) 안에 회전 취급하는 대출금은 한도약정기간에 불구하고 1년 이내로 분류함.

○ 유가증권

(단위 : 억원)

구 분	1년이내	2년이내	3년이내	4년이내	5년이내	5년초과	합 계
국·공채	0	0	0	0	0	10	10
사 채	0	0	0	0	0	0	0
기 타	3	46	6	0	0	0	55
합 계	3	46	6	0	0	10	65

주 1) 국공채란 통화안정증권, 정보보증채, 재정증권국채, 지방채, 정부투자기관발행채권 등을 말함

2) 유가증권의 만료기간을 특정할 수 없는 주식 및 투자유가증권(출자금 포함) 등은 제외함.

## (6) 신용평가시스템(CSS) 구축

- ♣개 요 : 개인의 신상, 직장, 자산, 신용, 금융기관 거래정보 등을 종합 평가하여 대출여부를 결정해주는 자동전산 시스템. 기존의 신용등급에 따른 대출관행을 한 단계 발전 시킨 것으로 대부분의 은행들이 대출 때 보편적으로 적용하고 있는 신용평가시스템.
- ♣활용방법 : 대출신청 시 작성하는 인적 사항과 직장, 소득현황, 개인재무상태 등 신용과 관련된 모든 사항을 항목별로 점수화해 이 점수에 따라 대출 가능여부와 대출금액을 산정하는 것을 말한다.
- ♣활용범위 : 모든 대출 심사 시 사용함
- ♣통제구조 : 신용평가시스템 구축

## [기타경영현황]

### 29. 자회사 경영실적

제44기 4분기말 : 2025년 12월말 현재

(단위 : 억원)

자회사명	재무상황		손익상황		결산 기준일
	총자산	자기자본(자본금)	영업이익	당기순이익	
		해 당	사 항	없 음	

### 30. 여·수신 금리 현황 및 결정체계

#### (1) 여신금리

( 2025년 12월 31일 현재)

구 분			신용평점 <sup>1)</sup> , 신용등급별 <sup>2)</sup> 현황			비고
			최상위 분위	최다 차주 해당분위	최하위 분위	
개인대출	소액신용대출 (무보증,1년)	분위	10	5	1	
		적용금리	14.5	16.0	16.75	
	아파트담보대출	분위	10	5	1	
		적용금리	7.5	7.8	8.5	
	예금담보대출 (정기예금1년)	분위	10	5	1	
		적용금리	예금금리+2%	좌동	좌동	
기업대출 <sup>3)</sup>	기업일반대출 (1년)	등급	10	5	1	
		적용금리	8.0	8.3	9.0	

주) ① 개인신용평점 분위 : 10분위(상위 0~10%=상위10%) ~ 1분위(상위90~100%=하위10%)

② 정상등급을 대상으로 함

③ 무보증대출 기준

(2) 수신금리

( 2025년 12월 31일 현재)

구 분	기간	최저금리 <sup>1)</sup>	최고금리 <sup>2)</sup>	비 고
보통예금	-	0.1	0.1	
저축예금	-			
정기적금	6개월	1.6	1.6	
	1년	3.4	3.4	
	2년	3.2	3.2	
	3년	3.2	3.2	
정기예금	3개월	2.0	2.0	
	6개월	2.39	2.39	
	1년	2.67	2.67	
	2년	2.26	2.26	
	3년	2.14	2.14	
근로자우대저축	3년			
	5년			
장기주택마련저축	7년			

주) ① 기본고시금리 기준  
 ② 일반우대금리 기준

(3) 금리결정체계

- ♣ 여신 : 금리리스크 관리위원회에서 분기마다 결정한 금리를 신용등급별, 담보비율별로 차등 적용
- ♣ 수신 : 금리리스크 관리위원회에서 시장 상황 및 한국은행 기준금리를 기준으로 수시 결정

31. 타금융기관과의 거래내역

(단위 : 억원)

구 분	조 달		운 용	
	과 목	금 액	과 목	금 액
국 내 은 행			보통예치금 등 (국민은행 외)	9
기타금융기관			유가증권,기타예치금 (삼성증권 외)	93
소 계				102
중 앙 회			지준예치금,중앙회예치금	238
합 계				340

주) 거래 금융기관을 별도로 명시

## 32. 준법감시인 제도

♣개념 : “준법감시”라 함은 상호저축은행 업무 전반에 있어 관계법령 및 감독규정의 위반 여부를 점검, 조사, 감시함으로써 상호저축은행업무와 관련한 법규준수태세를 구축하고 관리하는 것을 말하며 “준법감시인” 이라함은 내부통제기준의 준수여부를 점검하고 동 기준에 위반하는 경우 이를 조사하여 상근감사에게 보고하는 자를 말한다.

### ♣직무 및 역할

- 1) 내부통제정책의 수립 및 기획 입안
- 2) 내부통제제도 운영 실태에 대한 모니터링 및 미비점 개선·시정
- 3) 이사회, 경영진, 유관부서에 대한 지원 및 자문
- 4) 일상업무에 대한 사전 감시
- 5) 내부통제 및 법규준수 등과 관련하여 정기적인 임직원 교육 및 교육현황의 관리
- 6) 임직원 윤리강령의 제정 및 세부 실천방안 마련
- 7) 소비자보호업무에 관한 민원처리내용 및 경영공시내용의 적정성 점검 등
- 8) 감독당국 및 감사조직과의 협조·지원
- 9) 준법감시 결과의 주기적인 기록유지 및 준법감시인의 연간 활동계획·보고서 작성 및 경영진 또는 감사위원회 등에 보고

♣운영현황 : 업무이사를 준법감시인으로 지정하여 위 업무를 정기적으로 수행

## 33. 내부통제

♣개념 : 은행의 자산보호, 회계자료의 정확성 및 신뢰성 확보, 자원의 효율적 이용, 각종 계획 및 법규의 준수를 확실하게 하기 위하여 임직원이 지속적으로 수행하여야 하는 모든 제도 및 절차를 말한다.

### ♣감사의 기능과 역할

- 1) 기능별로 재무감사, 준법감사, 업무감사, 경영감사, IT감사로 구분하여 내부감사의 수립, 집행, 결과평가, 사후조치 개선방안 제시
- 2) 회사의 전반적인 내부통제시스템에 대한 평가 및 개선방안 제시
- 3) 내부감사부서장(준법감시인)의 임면에 대한 동의
- 4) 외부감사인의 선임의 제청
- 5) 외부감사인의 감사활동에 대한 평가
- 6) 감사결과 지적사항에 대한 조치 확인
- 7) 관계법령 또는 정관에서 정한 사항과 이사회가 위임한 사항의 처리
- 8) 기타 이사회가 필요하다고 인정하는 사항에 대한 감사

### ♣내부감사부서 검사방향

- 1) 법, 규정 준수 여부 점검
- 2) 금융사고 예방을 위한 시스템 점검 및 모니터링 강화
- 3) 기타 부대업무처리 적정성 점검

♣**검사 빈도**

- 1) 정기감사 : 년 1회 실시
- 2) 특별감사 : 대표이사 또는 상근감사가 필요하다고 인정하는 시기
- 3) 상시감사 : 매일 실시
- 4) 수시감사 : 분기 1회 이상 실시

♣**감사조직(인원, 겸직 등) 및 활동 내역**

구 분	인 원	겸 직	활 동 내 역
총무팀	1명	겸직 1명	- 정기 및 특명감사 실시 - 일상감사업무 수행 - 대손상각채권에 대한 부책 심의 - 기타 정관 및 규정 등에서 정한 업무수행

♣**여신심사위원회 구성 · 세부운영기준 · 운영실적**

저축은행의 여신심사위원회의 설치 · 운영기준은 최근 3개 사업연도 자산 총액 평균이 3천억원 이상으로 규정되어 있으므로 당 저축은행은 해당되지 않습니다. 그러나, 투명하고 건전한 여신취급과 수익성 제고를 위하여 여신심사역협의회를 설치, 운영하고 있으며 위원은 4명으로 구성되어 있으며, 감사 배석 하에 심의를 하고 있습니다.

### 34. 기관경고 및 임원 문책사항

“해당사항 없음”

#### 34-1. 민원발생 건수

※ 동 민원건수는 중복 · 반복민원, 단순 질의성, 금융회사에 책임을 물을 수 없는 민원 등은 제외 되어 있으므로 이용 · 활용 시 주의하시기 바랍니다.

※ 동 민원건수는 상호저축은행통일경영공시기준에 의거하여 작성되었습니다.

※ 대상기간

- 금 분기 : 2025년 4분기(2025.10.01. - 2025.12.31.)
- 전 분기 : 2025년 3분기(2025.07.01. - 2025.09.30.)

가. 민원건수

구 분	민원 건수			환산건수 <sup>3)</sup> (고객 만명당 건)			비고
	2025년 3 분기 (전분기)	2025년 4 분기 (금분기)	증감률 (%)	2025년 3 분기 (전분기)	2025년 4 분기 (금분기)	증감률 (%)	
자체민원 <sup>1)</sup>	0	0		0	0		
대외민원 <sup>2)</sup>	0	0		0	0		
합 계	0	0		0	0		

주1) 서면 및 인터넷 홈페이지 등으로 접수된 민원

주2) 금융감독원 등 타 기관에 접수된 민원 중 이첩된 민원 또는 사실조회 요청한 민원. 단, 해당기관(금융감독원 등 타 기관)에서 이첩 또는 사실 조회 없이 직접 처리한 민원은 제외

주3) 환산 건수 = (전체 민원 건수 / 전체 고객 수)×10,000

나. 유형별 민원건수

구 분	민원 건수			환산건수 (고객 만명당 건)			비고
	2025년 3 분기 (전분기)	2025년 4 분기 (금분기)	증감률 (%)	2025년 3 분기 (전분기)	2025년 4 분기 (금분기)	증감률 (%)	
유 형	수 신						
	여 신						
	채권추심						
	기 타						
합 계	0	0		0	0		

34-2. 금융소비자보호 실태평가

※ 「금융소비자 보호에 관한 법률」 제32조 제2항에 등에 따라 금융회사는 금융감독원이 실시하는 ‘금융소비자보호 실태평가제도’를 통해 소비자 보호 수준을 종합적으로 평가 받으며 그 결과를 저축은행과 저축은행중앙회 홈페이지에 게시하여야 한다.

※ 공시 대상 : 금융감독원이 민원건수 및 영업규모 등을 고려하여 평가대응으로 선정한 저축은행\* 중 현장 평가를 받은 저축은행

\* 기준 : 민원발생건수 및 영업규모가 권역내 비중 2% 이상하고, 자산규모가 1조원 이상인 저축은행

### 35. 수시공시 사항

#### 임원선임

1. 임원 내역	직 위	상근감사
	성 명	남 회 진
	생 년 월 일	1966년 1월 2일
	최 종 학 력	대학교 졸업
	주 요 경 력	(現)오성저축은행 상근감사
2. 선임일(최초선임일, 선임횟수)		2025.03.28.(2016.07.01./4회)
3. 임기 (만료일)		3년(2028.03.28.)
4. 업무범위		감사
5. 겸직사항		해당사항 없음
6. 자격요건 확인결과		충족

\* 참고조문 : 금융회사의 지배구조에 관한 법률 제7조제3항, 금융회사지배구조감독규정 제3조, 동시행세칙 제2조

#### 임원선임

1. 임원 내역	직 위	상무이사
	성 명	조 성 배
	생 년 월 일	1964년 5월 5일
	최 종 학 력	대학교 졸업
	주 요 경 력	(現)오성저축은행 이사
2. 선임일(최초선임일, 선임횟수)		2025.06.30.(2025.06.30./1회)
3. 임기 (만료일)		3년(2028.06.30.)
4. 업무범위		영업전반
5. 겸직사항		해당사항 없음
6. 자격요건 확인결과		충족

\* 참고조문 : 금융회사의 지배구조에 관한 법률 제7조제3항, 금융회사지배구조감독규정 제3조, 동시행세칙 제2조

## 주주총회 개최 관련 사항

(단 위 : 주, %)

1. 일 시		2025년 3월 28일(금) 오전 10시		
2. 장 소		오성저축은행 3층 회의실		
3. 의결권 현황	발행주식총수		400,000주	
	의결권행사 주식수		362,000주	
	참석 주식수		362,000주	
	주주 참석률		90.5%	
4. 안건별 결의 현황	제1호 의안	제43기 영업보고서승인의건	찬성 주식수(비율)	362,000주(100%)
			반대 주식수(비율)	
	제2호 의안	임원변경의 건	찬성 주식수(비율)	362,000주(100%)
			반대 주식수(비율)	
	제3호 의안	이익잉여금처분 승인의 건	찬성 주식수(비율)	362,000주(100%)
			반대 주식수(비율)	
	제4호 의안	제44기 일반관리비예산 승인의 건	찬성 주식수(비율)	362,000주(100%)
			반대 주식수(비율)	
	제5호 의안	제44기 임원보수 한도액 승인의 건	찬성 주식수(비율)	362,000주(100%)
			반대 주식수(비율)	
	제6호 의안	외부감사인 선임의 건	찬성 주식수(비율)	362,000주(100%)
			반대 주식수(비율)	

## 주주총회 개최 관련 사항

(단 위 : 주, %)

1. 일 시		2025년 6월 30일(월) 오전 10시		
2. 장 소		오성저축은행 3층 회의실		
3. 의결권 현황	발행주식총수		400,000주	
	의결권행사 주식수		362,000주	
	참석 주식수		362,000주	
	주주 참석률		90.5%	
4. 안건별 결의 현황	제1호 의안	임원변경의 건	찬성 주식수(비율)	362,000주(100%)
			반대 주식수(비율)	

직전 사업연도 대비 당기순이익(당기순손실) 30%이상 변경 사실

(단위 : 천원)

1. 당기순이익 변동내용(천원)	당 해 사업연도	직 전 사업연도	증감금액	증감비율(%)
- 당기순이익	-3,514,591	-1,678,891	-1,835,700	-109.34
2. 재무현황(천원)				
- 자산총계	115,790,604	123,836,652	-8,046,048	-6.50
- 부채총계	98,122,809	102,782,655	-4,659,846	-4.53
- 자본총계	17,667,795	21,053,997	-3,386,202	-16.08
- 자본금	4,000,000	4,000,000	-	-
- 자본총계/자본금 비율(%)	441.69	526.34		-84.65
3. 당기순이익 변동 주요원인	대손충당금 증가			
4. 기타 투자판단에 참고 할 사항				

과징금·과태료 부과 사항

1. 조치 대상 법인명	(주)오성저축은행
2. 과징금 등의 종류	과태료
3. 과징금 등의 근거	「금융거래 및 비밀보장에 관한 법률」 제3조제1항
4. 과징금 등의 원인	「금융거래 실명확인 의무 위반(금융실명법)」
5. 과징금 등의 내용	과태료 10백만원 부과
6. 기타	

기재상의 주의

주1) 「금융회사의 지배구조에 관한 법률」 제2조제7호에 따른 금융관계법령을 위반함에 따라 과태료 또는 과징금을 부과받은 경우 공시

36. 직원대출 잔액

(단위 : 억원)

구 분	2025 년도	2024 년도
직 원 대 출 잔 액	0	0

37. 대주주 및 임원과의 거래내역

가. 신용공여<sup>1)</sup>현황

\* 직전분기대비

제44기 4분기말(금분기):2025년 12월말  
 제44기 3분기말(직전분기):2025년 9월말  
 (단위 : 백만원, %)

주주(또는 임원)명 <sup>2)</sup>	주주(또는 임원) 및 특수관계인명 <sup>3)</sup>	선임당시 신용공여 (A)	제44기 3분기말 (직전분기) 신용공여(B)	제44기 4분기말 (금분기) 신용공여(C)	증 감(증감율)	
					선임일 대비(C-A)	직전분기 대비(C-B)
주주	( )	본 인			( )	( )
		특수 관계인		해	( )	( )
		소 계			( )	( )
	( )	본 인		당	( )	( )
		특수 관계인			( )	( )
		소 계		사	( )	( )
	합 계	본 인			( )	( )
		특수관계인		향	( )	( )
		소 계			( )	( )
임원	( )	본 인	없		( )	( )
		특수 관계인			( )	( )
		소 계		음	( )	( )
	( )	본 인			( )	( )
		특수 관계인			( )	( )
		소 계			( )	( )
	합 계	본 인			( )	( )
		특수관계인			( )	( )
		소 계			( )	( )
총 계	본 인			( )	( )	
	특수관계인			( )	( )	
	계			( )	( )	

주) ① 상호저축은행법 제2조 제6호에서 정하는 신용공여를 말함

② 주주의 경우 상호저축은행법 제2조 제11호에 의한 대주주인 경우에 한하여 작성대상으로 함. 임원의 경우에는 ( )에 선임년월과 직위(저축은행장, 사외이사 등)를 명시함. 신용공여가 없는 주주 및 임원의 경우에는 신용공여란에 '해당사항 없음'으로 명시함

③ 상호저축은행법시행령 제30조 제2항에서 정하는 주주(또는 임원)의 특수관계인임

**나. 기타 주요 거래내역**

(1) 부동산 매매 현황<sup>1)</sup>

제44기 4분기말 : 2025년 12월말 현재

(단위 : 백만원)

주주(또는 임원)명 <sup>2)</sup>		주주(또는 임원) 및 특수관계인명 <sup>3)</sup>		거래구분 (매수/매도)	계약일자	거래액	비고
주주		본인					
		특수관계인					
		소계			해		
		본인					
		특수관계인			당		
		소계					
임원		본인			사		
		특수관계인					
		소계			항		
		본인					
		특수관계인			없		
		소계					
총계		본인			음		
		특수관계인					
		계					

주) ① 당해 회계연도중(2025년1월1일부터 2025년 12월 31일까지) 주주(또는 임원) 및 특수관계인과 이루어진 부동산 매매 내역을 대상으로 작성함

②, ③ 양식 '가'의 해당 각주와 동일

(2) 부동산 임대차 현황<sup>1)</sup>

제44기 4분기말 : 2025년 12월말 현재

(단위 : 백만원)

주주(또는 임원)명 <sup>2)</sup>	주주(또는 임원) 및 특수관계인명 <sup>3)</sup>		거래구분 (임대/임차)	계약 체결일	계약 종료일	임대차 거래액		비고
						보증금	연간 임대(임차)료	
주주	본 인							
	특수 관계인				해			
	소 계							
	본 인				당			
	특수 관계인							
	소 계				사			
임원	본 인							
	특수 관계인				항			
	소 계							
	본 인				없			
	특수 관계인							
	소 계				음			
총 계	본 인							
	특수관계인							
	계							

주) ① 보고서 작성 기준일 현재 주주(또는 임원) 및 특수관계인과 이행중에 있는 부동산 임대차계약을 대상으로 작성함

②, ③ 양식 '가'의 해당 각주와 동일

(3) 물품공급 및 용역계약 등 현황<sup>1)</sup>

제44기 4분기말 : 2025년 12월말 현재

(단위 : 백만원)

주주(또는 임원)명 <sup>2)</sup>		주주(또는 임원) 및 특수관계인명 <sup>3)</sup>		거래내용 <sup>4)</sup>	거래일자	물품공급 (또는 용역계약)액	비 고
주 주		본 인					
		특수 관계인			해		
		소 계					
		본 인			당		
		특수 관계인					
		소 계			사		
임 원		본 인					
		특수 관계인			항		
		소 계					
		본 인			없		
		특수 관계인					
		소 계			음		
총 계		본 인					
		특수관계인					
		계					

주) ① 당해 회계연도중(2025년 1월1일부터 2025년 12월 31일까지) 주주(또는 임원) 및 특수관계인으로부터 물품을 공급받거나 용역을 제공받은 거래 등을 대상으로 작성함

②,③ 양식 '가'의 해당 각주와 동일

④ ○○물품공급, ○○용역계약 등으로 표시함

(4) 주식거래 현황<sup>1)</sup>

제44기 4분기말 : 2025년 12월말 현재  
 제43기말(전기):2024년 12월말 현재  
 (단위 : 백만원, 천주)

주주(또는 임원)명 <sup>2)</sup>	주주(또는 임원) 및 특수관계인명 <sup>3)</sup>		제43기말 (전기)		매 수		매 도		제44기 4분기말 현재		비고
			B/S상 잔액	보유량	거래 금액	거래 수량	거래 금액	거래 수량	B/S상 잔액	보유량	
주주	본 인										
	특수 관계인					해					
	소 계										
	본 인					당					
	특수 관계인										
	소 계					사					
임원	본 인										
	특수 관계인					항					
	소 계										
	본 인					없					
	특수 관계인										
	소 계					음					
총 계	본 인										
	특수관계인										
	계										

주) ① 당해 회계연도중(2025년 1월 1일부터 2025년 12월 31일까지) 주주(또는 임원) 및 특수관계인이 발행한 주식을 매수 또는 매도한 거래(장기투자목적으로 매수 또는 매도한 거래를 제외함)를 대상으로 작성함

②, ③ 양식 '가'의 해당 각주와 동일

### 38. 대주주 발행주식 취득 현황

(단위 : 백만원)

주주 구분 <sup>1)</sup>	대주주명	발행사		전분기말 보유현황				취득내역					처분내역					분기말 보유현황							
		회사명	대주주와의 관계	주식수	지분율	취득금액(A)	시가	취득일자	취득주식수	취득목적	취득방법 <sup>2)</sup>	1주당취득금액	취득금액(B)	처분일자	처분주식수(C)	처분방법 <sup>2)</sup>	1주당처분금액(D)	1주당취득금액(E)	1주당장부금액(F)	처분손익{C*(D-F)}	주식수	지분율	취득금액(A+B-C*E)	시가	
대주주																									
	소계										해														
											당														
	소계										사														
	합계																								
주주											항														
	소계										없														
											음														
	소계																								
	합계																								
총계																									

(공시주기 : 분기)

주1) 저축은행의 최대주주, 주요주주 여부를 기재

2) 장내거래, 장외거래 등을 구분기재

\* 참고조문 : 상호저축은행법 제12조의2, 동법 시행령 제9조의4, 상호저축은행업 감독규정 제23조의3

### 39. 주식매수선택권 부여내용

가. 주식매수선택권 부여·행사현황

(단위 : 주, 원)

부여 받은자	관계	부여일	부여 방법	주식의 종류	변동수량			미행사 수량	행사 기간	행사 가격	종가
					부여	행사	취소				
			해	당	사	항	없	음			

나. 주식매수선택권 부여 조건

- (1) 행사가격
- (2) 행사수량
- (3) 기 타

다. 연중 주식매수선택권, 부여, 행사 및 취소

(1) 부여

(가) 주주총회 특별결의

부여일	직위	성명	주식의 종류	기부여 주식수	부여 주식수	행사 기간	행사 가격	행사 조건	부여시 현재 가치	발행 주식 총수	주총 부여도
			해	당	사	항	없	음			

(나) 이사회결의

부여일	직위	성명	주식의 종류	기부여 주식수	부여 주식수	행사 기간	행사 가격	행사 조건	부여시 현재 가치	발행 주식 총수	이사회 부여도
			해	당	사	항	없	음			

(2) 행사

행사일	직위	성명	주식의 종류	부여 주식수	행사 주식수	잔여 주식수	부여시 행사 가격	최종 행사 가격	행사시 주가	행사 이익
			해	당	사	항	없	음		

(3) 취소

취소일	직위	성명	주식의 종류	부여 주식수	취소 주식수	잔여 주식수	취 소 사 유
			해	당	사	항	없

#### 40. 상품이용 시 유의사항

- ♣ 상호저축은행 거래는 실명에 의해야 합니다.
- ♣ 대출신청에 대하여는 우리 저축은행의 소정의 심사절차를 거친 후에 대출여부가 결정됩니다.
- ♣ 대출의 이용은 채무자 본인의 수입 등으로부터 무리 없이 변제가 될 수 있도록 계획적으로 하여 주십시오.
- ♣ 담보부 여신의 이용 시에는 담보가격이 하락하면 추가 담보제공을 요구할 수 있습니다.

## 41. 수수료

구 분	대 상 항 목	금 액
송금수수료	- 50만원 이하	1,000원
	- 100만원 이하	2,000원
	- 500만원 이하	3,000원
	- 1,000만원 이하	3,500원
	- 1,000만원 초과	4,000원
대 출 금 중도상환수수료	대출금 기한 전 상환시	가계대출 : 1.36% 기업대출 : 0.44%

## 42. 주요용어 해설

### (1) BIS기준 자기자본비율(위험가중자산 대비 자기자본비율)

BIS(국제결제은행) 바젤은행감독위원회의 ‘자기자본 측정과 기준에 관한 국제적 합의’에 따른 개념으로, 금융회사의 리스크 증대에 대처하기 위한 자기자본비율 규제에 관한 국제적 통일기준을 의미합니다. 대체로 BIS기준 자기자본비율이 높을수록 재무건전성이 우량하다는 것을 의미합니다. 상호저축은행업감독규정상 준수 비율은 7% 이상(자산총액이 1조원 이상인 저축은행은 8%)입니다.

$$\circ \text{ 자기자본비율} = \text{자기자본} / \text{위험가중자산} \times 100$$

### (2) 업무이익(총당금적립전이익)

업무이익(총당금적립전이익)은 총수익에서 제경비 등을 차감한 이익으로서 저축은행의 영업수익력을 나타내는 지표로서 아래와 같이 산출합니다.

$$\circ \text{ 업무이익(총당금적립전이익)} = \text{당기순이익} + \text{법인세비용} - \text{제총당금환입액} + \text{제총당금전입액(대손상각비, 지급보증총당금전입액, 퇴직급여, 기타총당금전입액)}$$

### (3) 유동성 비율

단기조달자금에 대한 단기자금운용을 표시(상호저축은행의 지급능력)하는 지표로 그 비율이 높을수록 유동성이 좋다는 것을 의미합니다.

$$\circ \text{ 유동성비율} = (\text{유동성자산} / \text{유동성부채}) \times 100$$

\* 유동성자산 : 현금, 만기가 3개월이내에 도래하는 예치금, 정상분류 대출채권중에서 3개월이내 만기도래액(콜론 포함), 잔존만기 3개월 이내의 유가증권[시장성 있는 유가증권(유가증권·코스닥상장 유가증권)은 시가평가후 포함]의 합계액. 단, 요주의 이하 분류대상 자산은 제외

\* 유동성부채 : 잔존만기 3개월이내의 예수금, 잔존만기 3개월 이내의 차입금(경영정상화장기차입금 제외), 잔존만기 3개월이내의 사채, 콜머니, 만기없는 예수금 직전 1년간 평균의 30%의 합계액

### (4) 유형자산 비율

상호저축은행이 업무에 사용하기 위하여 취득한 토지 및 건물 등 취득액과 자기자본과의 비율을 나타내는 지표로서 아래와 같이 산출합니다.

◦ 유형자산비율 = (유형자산 / 자기자본) × 100

\* 유형자산 : 업무용토지·건물, 건설중인자산, 임차보증금 등과 비업무용자산 합계액에서 임대보증금 및 업무용건물 등의 감가상각누계액을 제외한 금액

\* 자기자본 : 대차대조표상 자본총계

(5) 예대금리차

예대금리차는 대출금 수익율에서 예수금 비용을 차감한 것으로 상호저축은행의 대출금의 건전성과 저코스트의 자금조달 능력을 표시하여 상호저축은행의 이익창출능력을 나타내는 지표로서 사용됩니다.

◦ 예대금리차 = 대출금 평균이자율 - 예수금 평균이자율

\* 대출금 평균이자율 = 대출금이자 / 대출금평잔 × 100

\* 예수금 평균이자율 = (예수금이자 + 표지어음예수금이자) / (예수금평잔 + 표지어음예수금평잔) × 100

(6) 부실여신

부실여신은 상호저축은행의 총여신중 회수의문과 추정손실을 합한 것으로 총여신 대비 그 비율이 낮을수록 상호저축은행의 자산 건전성이 양호함을 나타냅니다.

◦ 총여신 : 대출금 + 여신성가지급금

\* 회수의문 : 고정으로 분류된 거래처에 대한 총여신액 중 손실 발생이 예상되나 현재 그 손실액을 확정할 수 없는 회수예상가액 초과여신

\* 추정손실 : 고정으로 분류된 거래처에 대한 총여신액 중 회수불능이 확실하여 손비처리가 불가피한 회수예상가액 초과여신

(7) 고정이하분류여신

고정이하분류여신은 상호저축은행의 총여신중 고정, 회수의문과 추정손실을 합한 것으로 총여신 대비 그 비율이 낮을수록 상호저축은행의 자산 건전성이 양호함을 나타냅니다.

\* 고정 : 금융거래내용, 신용상태 등 경영내용이 불량하여 구체적인 회수 조치나 관리방법을 강구할 필요가 있는 거래처에 대한 총여신 중 회수 예상가액 해당여신

(8) 단기매매증권

주로 단기간 내의 매매차익을 목적으로 취득한 유가증권으로서 매매가 적극적이고 빈번하게 이루어지는 것을 말합니다.

(9) 매도가능증권

만기까지 보유할 의사는 있으나 유동성 부족 시 또는 이자율, 다른 투자대안의 수익률, 자금조달 구조의 변동이 있는 경우 만기 이전에 중도매각 할 수 있는 유가증권을 말합니다.

(예 : 단기매매증권이 시장성을 상실한 경우, 단기매매증권이나 만기보유증권으로 분류하지 아니하는 유가증권 등)

(10) 만기보유증권

만기까지 보유할 적극적인 의도를 가지고 취득한 유가증권을 말합니다.

(11) 신용리스크

거래 상대방의 채무불이행이나 신용도의 저하로 인하여 발생할 수 있는 손실을 입게 될 위험을 말합니다.

(12) 시장리스크

금리, 환율, 주가 등 시장요인의 변화에 따른 금융기관 대상포지션의 위험을 말합니다.

(13) 적기시정조치

금융위원회는 “금융산업의 구조개선에 관한 법률”에 따라 금융기관의 재무상태가 일정 기준에 미달하거나 거액의 금융사고 또는 부실채권의 발생으로 금융기관의 재무상태가 일정기준에 미달하게 될 것이 명백하다고 판단되면 금융기관의 부실화를 예방하고 건전한 경영을 유도하기 위해 필요한 조치(경영개선권고, 요구, 명령)를 이행하도록 요구하는 것을 말합니다.

**43. 감사보고서**

외부감사인 분기검토보고서

**44. 재무상태표**

**45. 손익계산서**

**46. 자본변동표**

**47. 이익잉여금(결손금)처분 계산서**

**48. 현금흐름표**

**49. 주석사항**

◆ 43 ~ 49 항목은 제44기 외부감사보고서상에 포함되어있음.

**50. 연결감사보고서**

- (1) 연결결산감사보고서
- (2) 외부감사인 연결검토보고서

**51. 연결재무상태표**

**52. 연결손익계산서**

**53. 연결자본변동표**

**54. 연결이익잉여금(결손금)처분계산서**

**55. 연결현금흐름표**

56. 연결재무제표 주석사항

57. 지배구조 및 보수체계 연차보고서

◆ 50 ~ 57 항목은 해당사항 없음.